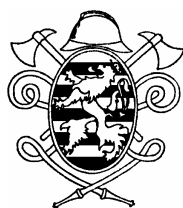


**Fédération Nationale des Corps de Sapeurs-
Pompiers
du Grand-Duché de Luxembourg**

UNIFORMREGLEMENT

Angenommen durch den Zentralvorstand am 17.11.2011



B.P 3055

L-1030 Luxembourg

Fédération Nationale des Corps de Sapeurs-Pompiers du Grand-Duché de Luxembourg

- association sans but lucratif -

Sous le Haut Patronage de Son Altesse Royale Monseigneur le Grand-Duc Jean

Uniformreglement

Definition

Dieses Reglement definiert die Uniformen des LFV, technische Beschreibungen der Uniformteile sowie Zusammensetzung der zu tragenden Uniformen:

Kapitel.....	Seite
1 Die Galauniform (Gx)	3
1.1 TENUE DE SORTIE DES PERSONNELS MASCULINS (Gm)	3
1.2 TENUE DE SORTIE DES PERSONNELS FEMININS (Gf)	6
2 Das Galauniformhemd (H1)	10
3 Das Sommerhemd (H2)	12
4 Das Grand-Galahemd (H3)	12
5 Das Képi (K1)	12
5.1 DESCRIPTION GENERALE :	12
5.2 MATERIAUX :	13
5.3 CONFECTION :	14
5.4 MARQUAGE :	16
6 Der Regenmantel (R1)	16
7 Der Parka (R2)	16
8 Die Jugenduniform	17
8.1 Das Jugendleiterabzeichen:	17
8.2 Die Jugenduniform:	17
9 Die Damenmütze (K2)	18
10 Die Base-ball Mütze (K3)	18
10.1 Casquette:	18
10.2 Visière :	18
11 Die Schuhe und Strümpfe (S1)	19
12 Die Schuhe und Strümpfe (S2)	19
13 Die Krawatte (A1)	19
14 Die Handschuhe (A2)	19
15 Die Knöpfe (A3)	20
16 Insignien (A5)	20
17 Granaten (A6)	21
18 Kragenspiegel (A7)	21
19 Insigne métallique FNSP (A8.1/A8.2)	22
20 Galauniform G1	23
21 Grand-Galauniform G2	23
22 Sommer-Galauniform S1	23
23 Sommer-Dienstuniform S2	24

Die einzelnen technischen Kapitel dieses Reglements sind in deutsch oder in französisch verfasst.

Den verschiedenen zu tragenden Uniformen werden Nummern zugewiesen, um eine eindeutige Benennung zu vereinfachen.



B.P 3055
L-1030 Luxembourg

Fédération Nationale des Corps de Sapeurs-Pompiers du Grand-Duché de Luxembourg

- association sans but lucratif -

Sous le Haut Patronage de Son Altesse Royale Monseigneur le Grand-Duc Jean

Technische Beschreibungen:

1 Die Galauniform (Gx)

1.1 TENUE DE SORTIE DES PERSONNELS MASCULINS (Gm)

1.1.1 DESCRIPTION GENERALE

1.1.1.1 Vareuse :

- En laine polyester de couleur bleu marine (entièrement doublée), grammage 260+/-20g
- Forme droite, légèrement cintrée, fermée par 4 boutons (A3-1)
- Manches droites
- Ouverture au dos
- Col à revers comportant l'insigne de coin de col
- Deux poches poitrine cachées avec rabat « accolade » boutonnée et bouton (A3-2), hauts de poche bordés en doublure, rabat doublé
- Deux poches côtés cachées, sans soufflet et sans pli avec rabats rectangulaires et coins arrondis, boutonnées et boutons (A3-2), hauts de poches bordés en doublure
- Pattes d'épaule avec bouton (A3-2)
- Galonnage de pattes d'épaules

1.1.1.2 Pantalon :

- En laine polyester de couleur bleu marine, doublé devant, grammage 260+/-20g
- Passepoil rouge sur les côtés
- Deux poches en biais, une poche revolver à droite avec rabat et bouton
- Ceinture prolongée, 1 pli sur le devant de chaque côté
- Fermeture à glissière

1.1.2 MATERIAUX

1.1.2.1 Tissu de base:

- Laine polyester 6
- Grammage (260+/-20)g/m²
- 55% laine – 45% polyester
- Tissage sergé
- Couleur bleu marine « sapeurs pompiers »

1.1.2.2 Doublure :

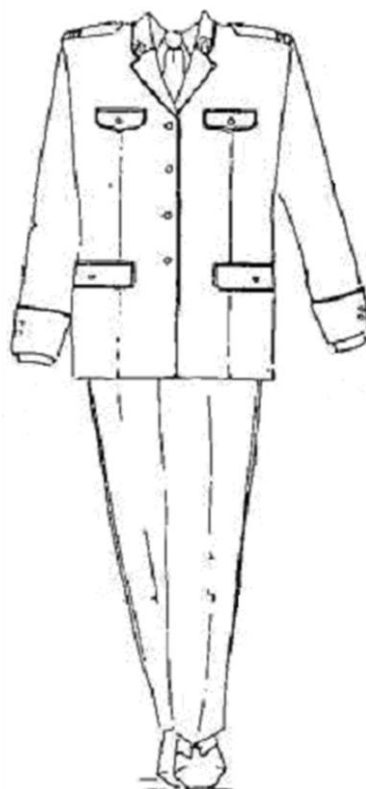
- Texturée en polyester 100%
- Grammage (90+/-10) g/m²

1.1.2.3 Toile thermocollante :

- Viscose polyamide 80/20%
- Grammage (100+/-10) g/m²

1.1.2.4 Sacs de poches :

- Veste (poches intérieures) : en doublure
- Pantalon : en polyester coton, grammage(90+/-10)g/m²





B.P 3055
L-1030 Luxembourg

Fédération Nationale des Corps de Sapeurs-Pompiers du Grand-Duché de Luxembourg

- association sans but lucratif -

Sous le Haut Patronage de Son Altesse Royale Monseigneur le Grand-Duc Jean

1.1.2.5 Fond de pantalon :

- En polyester coton, grammage (90+/-10)gm2

1.1.2.6 Feutre de col :

- Feutre aiguillé bleu marine, en polyester coton
- Grammage (220+/-10) g/m2

1.1.2.7 Plastron :

- Toile thermo- collante

1.1.2.8 Passepoil :

- Tresse tergal écarlate

1.1.2.9 Talonnette

- Poly-coton bleu marine

1.1.2.10 Fil à coudre

- Coton bleu marine foncé

1.1.3 CONFECTION

1.1.3.1 Vareuse :

1.1.3.1.1 Devants :

- Doublage entier, sans petit côté
- Renfort par un entoilage avec plastron thermocollé
- 2 poches poitrine cachées avec rabats « accolade » (11x 5 cm), boutonnieres et boutons (A3-2), hauts de poche bordés en doublure, rabats doublés.
- 2 poches côté cachées, sans soufflet et sans pli avec rabat rectangulaire et coins arrondis (18 x 5 cm), boutonniere et bouton (A3-2), hauts de poches bordés en doublure
- 2 poches portefeuille internes sur doublure de poitrine, encadrement en tissu
- Col cran ouvert avec écusson de coin de col, dessus tissu en 2 morceaux, dessous feutrine en 1 morceau
- Parementure (garniture inférieure) en tissu
- Pince poitrine prolongée

1.1.3.1.2 Dos :

- Monté droit
- Confection en 2 morceaux
- 1 fente médiane (~22 cm) au bas

1.1.3.1.3 Manches :

- Montées droites
- Sans parement
- Épaulette intérieure sur pointe d'épaule
- Tête de manche avec « cigarette »

1.1.3.1.4 Pattes d'épaule :



B.P 3055

L-1030 Luxembourg

Fédération Nationale des Corps de Sapeurs-Pompiers du Grand-Duché de Luxembourg

- association sans but lucratif -

Sous le Haut Patronage de Son Altesse Royale Monseigneur le Grand-Duc Jean

- De forme trapézoïde, finissant en pointe à la boutonnrière, bouton (A3-2)
- Fixation à la couture de tête de manche
- Dessous doublé

1.1.3.1.5 Surpiqûres :

- Col, bord des devants, poches, rabats, pattes d'épaule surpiquées à 5 mm du bord avec retour de (12+/-1) cm au bas des devants

1.1.3.1.6 Boutonnières :

- Brodées

1.1.3.1.7 Boutons :

- Boutons de A3-1 pour les devants (4 boutons)
- Boutons de A3-2 pour les poches et pattes d'épaule (6 boutons)

1.1.3.1.8 Coins de col :

- Cousus sur tout le tour, chevrons vers le haut (A6)

1.1.3.2 Pantalon :

1.1.3.2.1 Devant :

- Doublure devant jusqu'au genou
- 1 pli à la française de chaque côté
- Braguette avec fermeture à glissière et sous pont ; arrêt de renfort bas
- 2 poches de côté en biais « à l'italienne » Arrêts de renfort haut et bas
- Sacs de poche en 2 morceaux surfilés, avec renfort, pris dans la couture de ceinture

1.1.3.2.2 Dos :

- 1 pince couchée de chaque côté
- 1 poche passepoilée avec rabat boutonnrière et bouton
- Sacs de poche en 2 morceaux surfilés, avec renfort, pris dans la couture de ceinture

1.1.3.2.3 Ceinture :

- En 2 morceaux, prolongée de 40mm finie
- Hauteur de ceinture 35 mm finie
- Hausse de ceinture (intérieur) avec anti glisse
- Fermeture par une boutonnrière, bouton « corozo » et une agrafe
- 6 passants, hauteur finie 40 mm, largeur finie 10 mm

1.1.3.2.4 Passepoil :

- Pris dans la couture de côté, de la ceinture jusqu'au bas du pantalon

1.1.3.2.5 Bas de pantalon :

- Terminé avec talonnette demi-circulaire arrière

1.1.3.2.6 Coutures :

- Toutes les coutures (à l'exception de la ceinture) sont surfilées

1.1.3.2.7 Surpiqûres :



B.P 3055
L-1030 Luxembourg

Fédération Nationale des Corps de Sapeurs-Pompiers du Grand-Duché de Luxembourg

- association sans but lucratif -

Sous le Haut Patronage de Son Altesse Royale Monseigneur le Grand-Duc Jean

- Rabat de poche revolver, bords de poches côté surpiqués à 5mm du bord, arrêt de renfort

1.1.3.2.8 Boutonnieres :

- Brodées

1.1.3.2.9 Boutons :

- Bleu marin de type « corozo » de 15 mm

1.1.4 **MARQUAGE**

Etiquette visible, fixée sur chaque article et fournissant, d'une manière claire et indélébile, au moins les informations suivantes :

- Nom, marque commerciale ou tout autre moyen permettant d'identifier le fabricant autorisé
- Numéro de lot (ou année de fabrication)
- Taille de l'effet
- Composition de la matière de base
- Entretien et nettoyage des éléments constitutifs
- Numéro d'agrément attribué par la Fédération Nationale des Corps des Sapeurs Pompiers

1.2 **TENUE DE SORTIE DES PERSONNELS FEMININS (Gf)**

1.2.1 **DESCRIPTION GENERALE**

1.2.1.1 **Vareuse**

- En laine polyester de couleur bleu marine (entièrement doublée), grammage 260+/-20g
- Forme droite fermée par 4 boutons réglementaires (A3-1)
- Deux coutures bretelle
- Manches droites
- Dos étroit avec fente médiane
- Col à revers comportant l'insigne de coin de col
- Deux poches cachées à rabats de poitrine avec bouton A3-2
- Pattes d'épaule avec bouton
- Galonnage de pattes d'épaule

1.2.1.2 **Pantalón**

- En laine et polyester de couleur bleu marine, grammage 260+/-20g doublé devant
- Passepoil rouge sur les côtés
- Deux poches en biais, une poche revolver à droite avec rabat et bouton
- Ceinture prolongée, deux plis sur le devant
- Fermeture à glissière

1.2.1.3 **Jupe**

- En laine et polyester de couleur bleu marine (entièrement doublée), grammage 260+/-20g
- Passepoil rouge sur les côtés
- De forme légèrement évasée, un pli creux derrière
- Dos avec fermeture à glissière au milieu
- Ceinture rapportée sans passant et fermeture par agrafe

1.2.1.4 **Jupe culotte**

- En laine et polyester de couleur bleu marine (entièrement doublée) grammage 260+/-20g
- Passepoil rouge sur les côtés



B.P 3055

L-1030 Luxembourg

Fédération Nationale des Corps de Sapeurs-Pompiers du Grand-Duché de Luxembourg

- association sans but lucratif -

Sous le Haut Patronage de Son Altesse Royale Monseigneur le Grand-Duc Jean

- De forme légèrement évasée, pli creux masquant l'entrejambe
- Deux poches en biais
- Ceinture rapportée avec passants, fermeture à glissière sur le devant

1.2.2 MATERIAUX

1.2.2.1 Tissu de base :

- Laine polyester 6
- grammage (260+/-20)g/m²
- 55% laine – 45% polyester
- Tissage sergé
- Couleur bleu marine « Sapeurs pompiers »

1.2.2.2 Doublure :

- Texturée en polyester 100%
- Grammage (90+/-10) g/m²

1.2.2.3 Toile thermocollante :

- Viscose polyamide 80/20%
- Grammage (100+/-10) g/m²

1.2.2.4 Sacs de poches:

- Veste (poches intérieures) en doublure
- Pantalon en polyester coton, grammage (90+/-10) g/m²

1.2.2.5 Fond de pantalon :

- En polyester coton, grammage (90+/-10) g/m²

1.2.2.6 Feutre de col :

- Feutre aiguilleté bleu marine, en polyester coton
- Grammage (220+/-10) g/m²

1.2.2.7 Plastron :

- Toile thermocollante

1.2.2.8 Passepoil :

- Tresse tergal écarlate

1.2.2.9 Talonnette :

- Poly coton bleu marine

1.2.2.10 Fil à coudre :

- Coton bleu marin foncé

1.2.3 CONFECTION

1.2.3.1 Vareuse:

1.2.3.1.1 Devants:





B.P 3055

L-1030 Luxembourg

Fédération Nationale des Corps de Sapeurs-Pompiers du Grand-Duché de Luxembourg

- association sans but lucratif -

Sous le Haut Patronage de Son Altesse Royale Monseigneur le Grand-Duc Jean

- Doublage entier, sans petit côté
- Renfort par un entoilage avec plastron thermocollé
- 2 poches cachées poitrine à rabats « accolade » (11 x 5cm), boutonnière et bouton (A3-2), rabat doublé
- 2 poches cachées côtés plaquées, sans soufflets et sans plis avec rabats rectangulaires et coins arrondis (18 x 5 cm), boutonnières et boutons (A3-2), hauts de poches bordés en doublure
- Col cran ouvert avec écusson de coin de col; dessus tissu en 2 morceaux, dessous feutrine en 1 morceau feutrine en 1 morceau
- Parementure (garniture intérieure) en tissu
- Couture « bretelle » partant du milieu de l'épaule
- Boutonnage à gauche (rappel)

1.2.3.1.2 Dos :

- Monté droit
- Confection en 2 morceaux
- 1 fente médiane au bas

1.2.3.1.3 Manches :

- Montées droites
- Sans parement
- Épaulette intérieure sur pointe d'épaule
- Tête de manche avec « cigarette

1.2.3.1.4 Pattes d'épaules :

- De forme trapézoïde, finissant en pointe à la boutonnière
- Fixation à la couture de tête de manche
- Dessous doublé

1.2.3.1.5 Surpiqûres :

- Col, bord des devants, poches, rabats, pattes d'épaule surpiquées à 5 mm du bord avec retour de (12+/-1) cm du bas des devants

1.2.3.1.6 Boutonnières :

- Brodées

1.2.3.1.7 Boutons :

- Boutons A3-1 pour les devants (4 boutons)
- Boutons A3-2 pour les poches et pattes d'épaule (6 boutons)

1.2.3.1.8 Coins de col :

- Cousus sur tout le tour, chevrons vers le haut (A6).

1.2.3.2 Pantalon

1.2.3.2.1 Devant :

- Doublure devant jusqu'au genou
- 1 pli à la française de chaque côté
- Braguette avec fermeture à glissière
- Sacs de poche en 2 morceaux surfilés, avec renfort, pris dans la couture de ceinture



B.P 3055

L-1030 Luxembourg

Fédération Nationale des Corps de Sapeurs-Pompiers du Grand-Duché de Luxembourg

- association sans but lucratif -

Sous le Haut Patronage de Son Altesse Royale Monseigneur le Grand-Duc Jean

1.2.3.2.2 Dos :

- 1 pince couchée de chaque côté
- Sacs de poche en 2 morceaux surfilés avec renfort pris dans la couture de ceinture

1.2.3.2.3 Ceinture :

- En 2 morceaux, prolongée de 40 mm finie
- Hauteur de ceinture 35 mm finie
- Hausse de ceinture (intérieur) avec anti-glisse
- Fermeture par une boutonnrière, bouton « corozo » et une agrafe
- 6 passants, hauteur finie 40 mm, largeur finie 10mm

1.2.3.2.4 Passepoil :

- Pris dans la couture de côté, de la ceinture jusqu'au bas

1.2.3.2.5 Bas de pantalon :

- Terminé avec talonnette demi-circulaire arrière

1.2.3.2.6 Coutures :

- Toutes les coutures (à l'exception de la ceinture) sont surfilées

1.2.3.2.7 Surpiqûres :

- Rabat de poche revolver, bords de poches côté surpiqués à 5 mm du bord avec arrêt de renfort

1.2.3.2.8 Boutonnières :

- Brodées

1.2.3.2.9 Boutons :

- Bleu marin de type « corozo » de 15 mm

1.2.3.3 Jupe :

- Forme légèrement évasée, montée en 3 panneaux
- Entièrement doublée

1.2.3.3.1 Devant :

- En 1 morceau
- 1 pince de chaque côté

1.2.3.3.2 Dos :

- En 2 morceaux

1.2.3.3.3 Ceinture :

- Rapportée, en 1 morceau
- Repliée, largeur 30 mm
- Prolongée avec bouton « corozo » et boutonnrière brodée

1.2.3.3.4 Passepoil :

- Pris dans la couture de côté, de la ceinture jusqu'au bas



B.P 3055
L-1030 Luxembourg

Fédération Nationale des Corps de Sapeurs-Pompiers du Grand-Duché de Luxembourg

- association sans but lucratif -

Sous le Haut Patronage de Son Altesse Royale Monseigneur le Grand-Duc Jean

1.2.3.3.5 Coutures :

- Surfilées

1.2.3.4 Jupe culotte :

- Forme légèrement évasée, montée en 4 panneaux
- Entièrement doublée
- Pli avant et pli du dos masquant l'entrejambe, formées par une surpiqûre « nervure » intérieure et 2 surpiqûres « nervure » à l'extérieur

1.2.3.4.1 Devant :

- En 2 morceaux
- 1 pince de chaque côté
- 1 pli à la française de chaque côté
- Braguette avec fermeture à glissière
- Sacs de poche en 2 morceaux surfilés, avec renfort, ris dans la couture de ceinture confection en doublure 100% polyester

1.2.3.4.2 Dos :

- En 2 morceaux
- 1 pince de chaque côté

1.2.3.4.3 Ceinture :

- Rapportée, en 1 morceau
- Repliée, largeur 30 mm
- Prolongée avec bouton « corozo » et boutonnrière brodée
- 6 passants, hauteur finie 40 mm, largeur finie 10mm

1.2.3.4.4 Passepoil :

- Pris dans la couture de côté, de la ceinture jusqu'à bas

1.2.3.4.5 Coutures :

- Surfilées

1.2.4 **MARQUAGE :**

Etiquette visible, fixée sur chaque article et fournissant d'une manière claire et indélébile, au moins les informations suivantes :

- Nom, marque commerciale ou tout autre moyen permettant d'identifier le fabricant ou son représentant autorisé
- Année de fabrication
- Taille de l'effet
- Composition de la matière de base
- Entretien et nettoyage des éléments constitutifs
- Numéro d'agrément attribué par la Fédération Nationale des Corps des Sapeurs Pompiers

2 **Das Galauniformhemd (H1)**

Modell: Blaues Hemd mit langen Ärmeln ohne „Plastron“ (französisches Modell) mit 2 Brusttaschen.



B.P 3055

L-1030 Luxembourg

Fédération Nationale des Corps de Sapeurs-Pompiers du Grand-Duché de Luxembourg

- association sans but lucratif -

Sous le Haut Patronage de Son Altesse Royale Monseigneur le Grand-Duc Jean



Material:	Maximum 67% Polyester Minimum 33% Baumwolle Popelinqualität
Farbe:	Blau "Pantone" 278c
Stoff:	Ausrüstung Taft 135-145g/m2
Verdreifacht :	Kragen gefüttert mit Filz
Nähte :	100% Polyester zum Zusammensetzen, Baumwolle für die Knöpfe
Knöpfe:	Durchmesser 12mm, 2,5mm groß, Farbe gemäss dem Stoff 4 Löcher
Brusttaschen:	2 Brusttaschen mit Knopfklappe, In der Mitte jeder Tasche eine Falte (Watteau) von 3cm Breite.
Schulterklappen:	Jede Schulter bekommt eine Klappe aus dem Untergrundstoff, doppelgenäht aus demselben Stoff. Äußerstes Ende frei in Form eines „V“ Befestigung mit Knöpfen
Hemd offen in seiner ganzen Höhe, 6 Knöpfe zum Schließen	
Größen:	37-51 gezeichnet nach Nummern



B.P 3055

L-1030 Luxembourg

Fédération Nationale des Corps de Sapeurs-Pompiers du Grand-Duché de Luxembourg

- association sans but lucratif -

Sous le Haut Patronage de Son Altesse Royale Monseigneur le Grand-Duc Jean

3 Das Sommerhemd (H2)

Modell: Blaues Hemd mit kurzen Ärmeln und „Plastron“ (französisches Modell) mit 2 Brusttaschen.



- Material: Maximum 67% Polyester
Minimum 33% Baumwolle
Popelinqualität
- Farbe: Blau „Pantone“ 278c
- Stoff: Ausrüstung Taft 135-145g/m2
- Verdreifacht : Kragen gefüttert mit Filz
- Nähte : 100% Polyester zum Zusammensetzen,
Baumwolle für die Knöpfe
- Knöpfe: Durchmesser 12mm, 2,5mm groß, Farbe gemäss
dem Stoff 4 Löcher
- Brusttaschen: 2 Brusttaschen mit Knopfklappe, In der Mitte jeder
Tasche eine Falte (Watteau) von 3cm Breite.
- Schulterklappen: Jede Schulter bekommt eine Klappe aus dem
Untergrundstoff, doppelgenäht aus demselben
Stoff. Äußerstes Ende frei in Form eines „V“
Befestigung mit Knöpfen
- Hemd offen in seiner ganzen Höhe, 5 Knöpfe zum Schließen,
einen 6ten Knopf zum Schließen des Kragens und
zum Tragen einer Krawatte.
 - Der obere Teil ist vervollständigt APR mit „coup-vent en trapèze“
(plastron) in der Größe 13,5 x 11,5 x 18 cm, mit
Druckknopflöcher.
- Größen: 37-51 gezeichnet nach Nummern

4 Das Grand-Galahemd (H3)

Weißes langärmeliges Hemd, ohne Schulterklappen, grader Kragen.

5 Das Képi (K1)

5.1 DESCRIPTION GENERALE :

La coiffure du képi est de forme cylindrique composée d'un bandeau, de soutache de grade, de montants, d'un fond, d'une jugulaire, d'une visière, d'un intérieur, d'un insigne distinctif (grenade).

- Le képi des officiers est en tissu noir avec bandeau de velours noir, jugulaire et insigne distinctif réglementaire (grenade) en or. La soutache est en or pour les officiers.
- Le képi des sous officiers est en drap noir, jugulaire argent, insigne distinctif réglementaire (grenade) en argent. La soutache est en argent pour les sous-officiers
- Le képi des sapeurs est en drap bleu marine foncé, jugulaire noir verni, insigne distinctif réglementaire (grenade) rouge. La soutache est en rouge pour les sapeurs.



B.P 3055

L-1030 Luxembourg

Fédération Nationale des Corps de Sapeurs-Pompiers du Grand-Duché de Luxembourg

- association sans but lucratif -

Sous le Haut Patronage de Son Altesse Royale Monseigneur le Grand-Duc Jean

5.2 MATERIAUX :

5.2.1 **Bandeau :**

- Armature en « bandoléum » ou matériau de caractéristiques similaires, bande de 105 mm de haut, cousue sur l'arrière de la coiffure.
- Couverture du bandeau en velours coton noir et en tissu noir pour le turban, pour les officiers, en drap drap noir pour les sous officiers et en drap bleu marine foncé pour les sapeurs

5.2.2 **Fond :**

- Fond tendu cousu sur un cercle en acier en drap noir pour les officiers, en drap bleu marine foncé pour les autres grades.
- Garniture du tour par un tour de soutache or largeur 4 mm pour les officiers, soutache argent largeur 4mm pour les sous officiers, rayonne rouge largeur 3,5 mm pour les autres grades.

5.2.3 **Intérieur :**

- Il est entièrement doublé avec fond transparent en matière plastique posé sous le fond, le pourtour intérieur de 40 mm en cuir pour les officiers, sous officiers et sapeurs.

5.2.4 **Jugulaire :**

- Fausse jugulaire en trait or, largeur 12 mm, boutons « bûcher » à tige diamètre 10 mm en or pour les officiers.
- Fausse jugulaire en trait argent, largeur 12 mm, boutons « bûcher » à tige 10 mm nickelés pour les sous officiers.
- Fausse jugulaire en « vinyle » noir, largeur 12 mm, boutons « bûcher » à tige diamètre 10 mm nickelés mat pour les sapeurs.

5.2.5 **Visière :**

- La visière est vernie noir les deux faces, la bordure est type « double jonc » en « vinyle » noir.

5.2.6 **Soutache de grade :**

- Soutache or largeur 4 mm pour les officiers
- Soutache argent largeur 4 mm pour les sous officiers
- Soutache rouge largeur 3,5 mm pour les sapeurs

5.2.7 **Montants :**

- Soutache(s) or 4 mm pour les officiers
- Soutache argent pour les sous officiers
- Soutache rouge pour les sapeurs

5.2.8 **Insigne distinctif (grenade) :**

- Grenade A6-1 pour les officiers
- Grenade A6-2 pour les sous officiers
- Grenade A6-3 pour les sapeurs



B.P 3055
L-1030 Luxembourg

Fédération Nationale des Corps de Sapeurs-Pompiers du Grand-Duché de Luxembourg

- association sans but lucratif -

Sous le Haut Patronage de Son Altesse Royale Monseigneur le Grand-Duc Jean

5.3 CONFECTION :

5.3.1 Montage :

- Tous les composants sont montés cousus
- Soutaches de grade assemblées à l'arrière par couture invisible
- Montants cousus et terminés par couture invisible

5.3.2 Position des soutaches de grade :

5.3.2.1 Les képis des sapeurs-pompiers :

- Le képi porte au-dessus de la visière une jugulaire en vinyle noir largeur 12mm.
- A 6 cm du bord inférieur le képi porte une soutache circulaire rouge de 3,5 mm, qui monte (devant, 2 côtés, arrière).

5.3.2.2 Les képis des sous-officiers:

- Le képi porte au-dessus de la visière une fausse jugulaire en trait argent largeur 12mm.
- A 6 cm du bord inférieur le képi porte une soutache circulaire en argent de 4 mm, qui monte (devant, 2 côtés, arrière).
- Le calot est orné d'un nœud hongrois d'un brinde la même couleur que la soutache et large de 4 mm

5.3.2.3 Les képis des officiers:

5.3.2.3.1 Lieutenant :

- Le képi porte au-dessus de la visière une fausse jugulaire en trait or largeur 12mm.
- Le calot est bordé d'une soutache en or large de 4 mm et orné d'un nœud hongrois d'un brin en or large de 4 mm.
- A 6 cm du bord inférieur le képi porte une soutache circulaire en or large de 3 mm qui monte (devant, 2 côtés, arrière).

5.3.2.3.2 Lieutenant 1^{er} :

- Le képi porte au-dessus de la visière une fausse jugulaire en trait or largeur 12mm.
- Le calot est bordé d'une soutache en or large de 4 mm et orné d'un nœud hongrois d'un brin en or large de 3 mm.
- A 6 cm du bord inférieur le képi porte deux soutaches circulaires en or larges de 3 mm et séparées entre-elles de 2 mm et deux soutaches qui montent (devant, 2 côtés, arrière).

5.3.2.3.3 Capitaine :

- Le képi porte au-dessus de la visière une fausse jugulaire en trait or largeur 12mm.
- Le calot est bordé d'une soutache en or large de 4 mm et orné d'un nœud hongrois d'un brin en or large de 4 mm.
- A 6 cm du bord inférieur le képi porte trois soutaches circulaires en or larges de 4mm et séparées entre-elles de 2 mm et deux soutaches qui montent (devant, 2 côtés, arrière).

5.3.2.3.4 Capitaine-Commandant:

- Le képi porte au-dessus de la visière une fausse jugulaire en trait or largeur 12mm.
- Le calot est bordé d'une soutache en or large de 4 mm et orné d'un nœud hongrois d'un brin en or large de 4 mm.
- A 6 cm du bord inférieur le képi porte quatre soutaches circulaires, la 4e en argent, les



B.P 3055

L-1030 Luxembourg

Fédération Nationale des Corps de Sapeurs-Pompiers du Grand-Duché de Luxembourg

- association sans but lucratif -

Sous le Haut Patronage de Son Altesse Royale Monseigneur le Grand-Duc Jean

autres en or, toutes larges de 4mm et 2 soutaches en or qui montent (devant, 2 côtés, arrière). Elles sont séparées entre elles de 2 mm. La distance entre la troisième et la quatrième est de 3 mm.

5.3.2.3.5 Commandant:

- Le képi porte au-dessus de la visière une fausse jugulaire en trait or largeur 12mm.
- Le calot est bordé d'une soutache en or large de 4 mm et orné d'un nœud hongrois d'un brin en or large de 4 mm.
- A 6 cm du bord inférieur le képi porte quatre soutaches circulaires en or, toutes larges de 4 mm et 2 soutaches en or qui montent (devant, 2 côtés, arrière). Elles sont séparées entre elles de 2 mm. La distance entre la troisième et la quatrième est de 3 mm.

5.3.2.3.6 Lieutenant-Colonel

- Le képi porte au-dessus de la visière une fausse jugulaire en trait or largeur 12mm.
- Le calot est bordé d'une soutache en or large de 4 mm et orné d'un nœud hongrois d'un brin en or large de 4 mm.
- A 6 cm du bord inférieur le képi porte cinq soutaches circulaires, la 5e en argent, les autres en or, toutes larges de 4mm et 2 soutaches en or qui montent (devant, 2 côtés, arrière). Elles sont séparées entre elles de 2 mm. La distance entre la troisième et la quatrième est de 3 mm.

5.3.2.3.7 Colonel:

- Le képi porte au-dessus de la visière une fausse jugulaire en trait or largeur 12mm.
- Le calot est bordé d'une soutache en or large de 4 mm et orné d'un nœud hongrois d'un brin en or large de 3 mm.
- A 6 cm du bord inférieur le képi porte cinq soutaches circulaires en or, toutes larges de 3 mm et 2 soutaches en or qui montent (devant, 2 côtés, arrière). Elles sont séparées entre elles de 2 mm. La distance entre la troisième et la quatrième est de 3 mm.

5.3.3 Position des montants :

- Centrés sur l'avant, l'arrière et les deux côtés du képi
- 1 soutache soie rouge, largeur 3,5 mm pour les sapeurs
- 1 soutaches argent, largeur 4 mm, pour les sous officiers
- 1 soutaches or, largeur 4 mm, pour les lieutenants
- 2 soutaches or, largeur 4 mm, espacées de 2 mm, pour les autres officiers

5.3.4 Position de l'insigne distinctif (grenade)

- Grenade centrée sur le devant du képi, sur le bandeau, au milieu de l'espace libre entre la ou les soutaches de grade et la jugulaire.

5.3.5 Position de la jugulaire :

- Fausses jugulaires centrées sur l'avant du képi, placées au dessus de la visière et terminée à chaque extrémité par un bouton tige placé à l'aplomb des extrémités de la visière.
- Deux coulants posés sur la fausse jugulaire



B.P 3055

L-1030 Luxembourg

Fédération Nationale des Corps de Sapeurs-Pompiers du Grand-Duché de Luxembourg

- association sans but lucratif -

Sous le Haut Patronage de Son Altesse Royale Monseigneur le Grand-Duc Jean

5.4 MARQUAGE :

Etiquette visible, fixée à l'intérieur fournissant, d'une manière claire et indélébile, au moins les informations suivantes :

- Nom, marque commerciale ou tout autre moyen permettant d'identifier le fabricant ou son représentant autorisé
- Taille de l'effet
- Numéro d'agrément attribué par la Fédération Nationale des Corps des Sapeurs Pompiers

6 Der Regenmantel (R1)

- Farbe: marineblau «Pantone» ref: 282c
- Tuch: 65% Polyester und 35% Baumwolle
- Schnitt: TRENCHCOAT CROISE
- aufgesetzte Ärmel
- Schulterklappen
- Schulterstück verstärkt
- Riemen
- 3x2 = 6 Knöpfe mit 3 Knopflöchern 2 schräge Seitentaschen
- einfarbenes Futter aus 100% Polyester
- Option: Wintervlies aus 100% Acryl, mit Reißverschluss

7 Der Parka (R2)

Modèle Sapeur-pompier français:

- Couleur bleu marine
- Tissu imper-respirant
- 75%polyamide/25%polyuréthane
- Toucher textile agréable et confortable
- Imperméabilité: 2m de colonne d'eau
- Résistance évaporative : 8,5 Ret (classe 3 selon le Pr EN 343)
- Confort accru par la légèreté (+-1420 g)
- Doublure amovible
- Coutures étanches
- Fermeture à glissière sous patte auto-agrippant
- Support auto-agrippant (50x50mm) pour galonnage, au milieu de la poitrine
- Une poche intérieure dans la doublure et à l'extérieur deux poches inférieures avec rabat ferme par auto-agrippant
- 2 bandes réfléchissantes gris argent
- Différentes longueurs et tailles (a demander par le fournisseur)





Fédération Nationale des Corps de Sapeurs-Pompiers du Grand-Duché de Luxembourg

- association sans but lucratif -

Sous le Haut Patronage de Son Altesse Royale Monseigneur le Grand-Duc Jean

B.P 3055

L-1030 Luxembourg

8 Die Jugenduniform

8.1 Das Jugendleiterabzeichen:

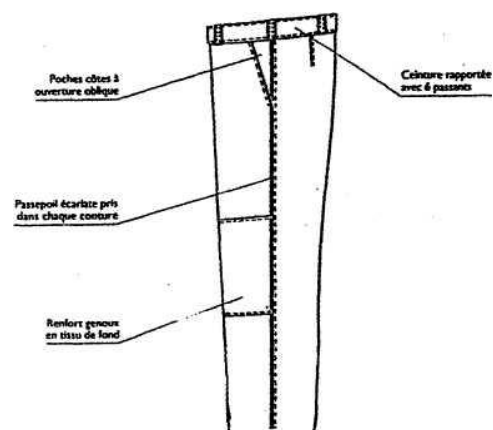
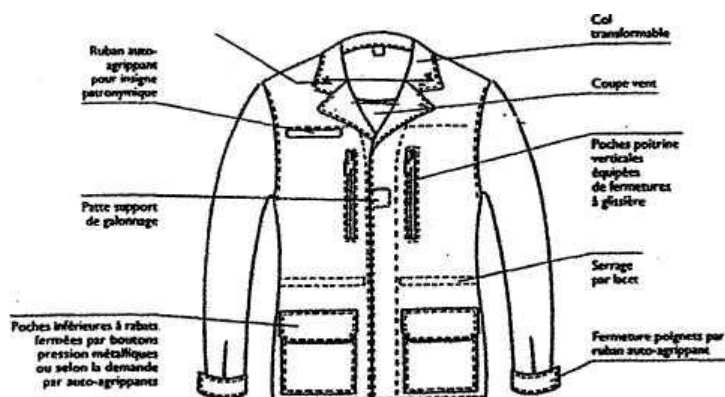
Das Jugendleiterabzeichen ist ein Emailabzeichen in Form eines Wappenschildes von 3 x 4 cm an einer Lederschlaufe und ist identisch mit dem Wappen der „Lëtzebuerger Jugendpompjeeën“.

Das Jugendleiterabzeichen wird auf der rechten Brusttasche der Galauniform der Feuerwehr getragen.

8.2 Die Jugenduniform:

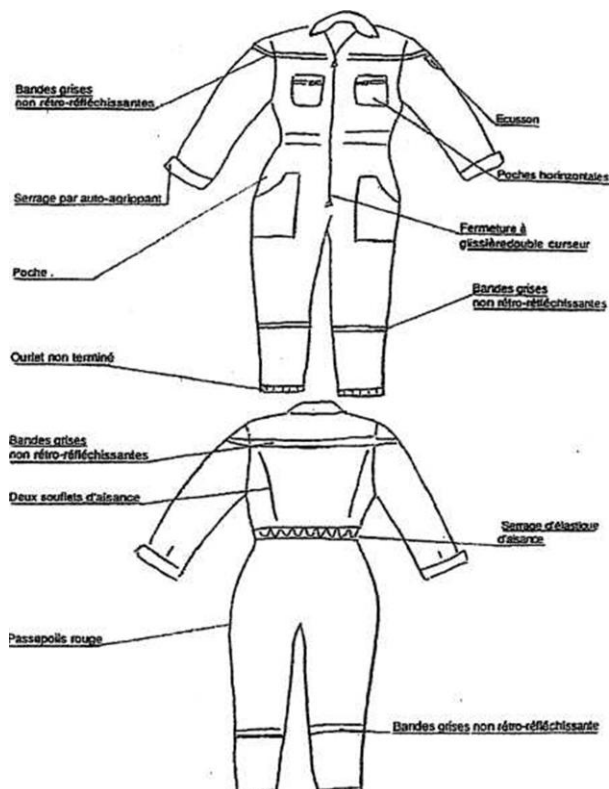
8.2.1 Zweiteilige Uniform

Zweiteiligen dunkelblauen Uniform (Hose und Weste) mit roter Base-ball Kappe. Auf dem linken Oberarm befindet sich das wappen-formige Abzeichen des „Service d'Incendie“. Hierzu trägt der Jugendliche ein dunkelblaues Trikot.



8.2.2 Combinaison

Blaue Combinaison mit roter Base-ball Kappe und schwarzem Riemen. Auf dem linken Oberarm befindet sich das wappen-formige Abzeichen des „Service d'Incendie“.





B.P 3055

L-1030 Luxembourg

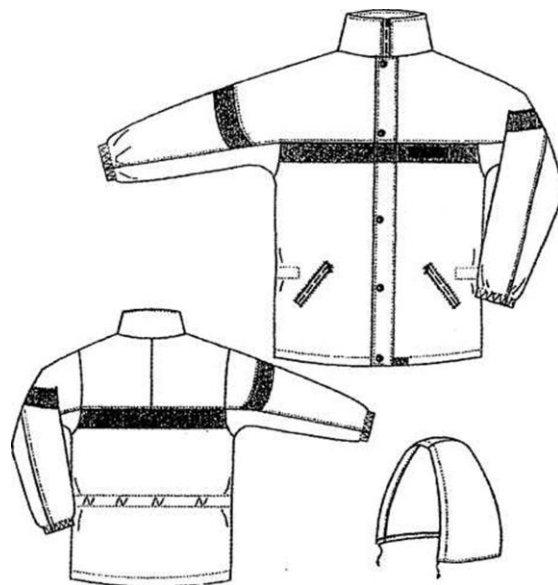
Fédération Nationale des Corps de Sapeurs-Pompiers du Grand-Duché de Luxembourg

- association sans but lucratif -

Sous le Haut Patronage de Son Altesse Royale Monseigneur le Grand-Duc Jean

8.2.3 Jugendfeuerwehr-Parka

Dieser besteht aus "Polyamide enduit -
(Nylimpic) bleu marine avec bande rouge "



8.2.4 Jugendfeuerwehr-Helm

8.2.5 Jugendfeuerwehr- Base-ball Mütze

9 Die Damenmütze (K2)

Modèle Police 2

10 Die Base-ball Mütze (K3)

10.1 Casquette:

- Couleur bleu foncé 5395C 100% coton
- Bande de transpiration couleur 5395C
- Fermeture réglable à l'arrière par bouton poussoir
- 6 trous d'aération brodés
- Emblème du Service d'Incendie et de Sauvetage du G.D.de Luxembourg sur la partie avant de la casquette avec l'inscription en cercle partie supérieure: « G.D. LUXEMBOURG » et cercle partie inférieure : « INCENDIE – SAUVETAGE ».

10.2 Visière :

- En matériel dur résistant au lavage
- Revêtue de coton bleu foncé couleur 5395C
- 6 coutures de décoration
- Emblème du Service d'Incendie et de Sauvetage du G.D. de Luxembourg
- Emblème brodé en quatre couleurs
- Format rond d'un diamètre de 65x65 mm suivant votre modèle



B.P 3055
L-1030 Luxembourg

Fédération Nationale des Corps de Sapeurs-Pompiers du Grand-Duché de Luxembourg

- association sans but lucratif -

Sous le Haut Patronage de Son Altesse Royale Monseigneur le Grand-Duc Jean



11 Die Schuhe und Strümpfe (S1)

Männliches Personal:

Schwarze bzw. dunkelblaue Strümpfe und schwarze Schnürschuhe, Halbschuhe oder Zugstiefel aus feinem Leder.

Weibliches Personal:

Durchsichtige hautfarbene hohe Nylonstrümpfe oder Strumpfhosen, und schwarze Schuhe aus feinem Leder. Beim tragen der Hose sind auch schwarze bzw. dunkelblaue Strümpfe zugelassen.

12 Die Schuhe und Strümpfe (S2)

Schwarze bzw. dunkelblaue Strümpfe und schwarze ‚Bottinen‘ der Einsatzuniform mit schwarzen Schnürsenkeln.

13 Die Krawatte (A1)

Im Verbandsbüro erhältliche, dunkelblaue Krawatte. (Ohne Feuerwehrembleme oder andere Symbole). Farbe: Pantone, réf.: 533 c

14 Die Handschuhe (A2)

Weißer Fingerhandschuhe aus Stoff.



B.P 3055
L-1030 Luxembourg

Fédération Nationale des Corps de Sapeurs-Pompiers du Grand-Duché de Luxembourg

- association sans but lucratif -

Sous le Haut Patronage de Son Altesse Royale Monseigneur le Grand-Duc Jean

15 Die Knöpfe (A3)

Les boutons dorés montrent une grenade, portant l'inscription „L.F.V.“, sur deux haches croisées. Ils existent en deux tailles :

A3-1: • boutons de 21 mm

A3-2 : • boutons de 15 mm

Les boutons sont disponibles au bureau fédéral.



16 Insignien (A5)

Das Abzeichen des LFV zeigt auf weißem Hintergrund das Wappen des LFV. Es trägt die Innschrift: „LUXEMBOURG“ sowie „FEDERATION NATIONALE DES CORPS DE SAPEURS-POMPIERS“



Es wird auf der linken Brustseite getragen. Ausnahme: beim Grand-Gala werden keine Insignien getragen.

Die Inspektoren, Jugendleiter, Schulinstruktoren sowie Kantone oder Wehren tragen das jeweilige Abzeichen auf der rechten Brustseite. Diese Abzeichen dürfen in ihren Ausmaßen nicht mehr als 10% größer als das Abzeichen der FNSP sein. Auf Luxemburger Territorium werden keine ausländischen Insignien getragen.



B.P 3055
L-1030 Luxembourg

Fédération Nationale des Corps de Sapeurs-Pompiers du Grand-Duché de Luxembourg

- association sans but lucratif -

Sous le Haut Patronage de Son Altesse Royale Monseigneur le Grand-Duc Jean

17 Granaten (A6)

A6-1 : Grenade à 7 branches, hauteur 26 mm, en broderie à la main en cannetille d'or pour les officiers suivant modèle ci-dessous

A6-2 : Grenade à 7 branches, hauteur 26 mm, en broderie à la main en cannetille d'argent pour les sous officiers suivant modèle ci-dessous

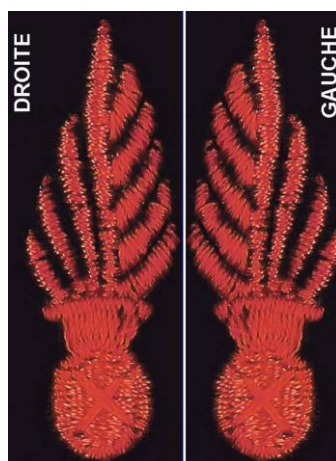
A6-3 : Grenades à 9 branches, hauteur 30 mm, en broderie mécanique en fil rouge pour les sapeurs suivant modèles ci-dessous, différend gauche/droite



A6-1



A6-2



A6-3 droite

A6-3 gauche

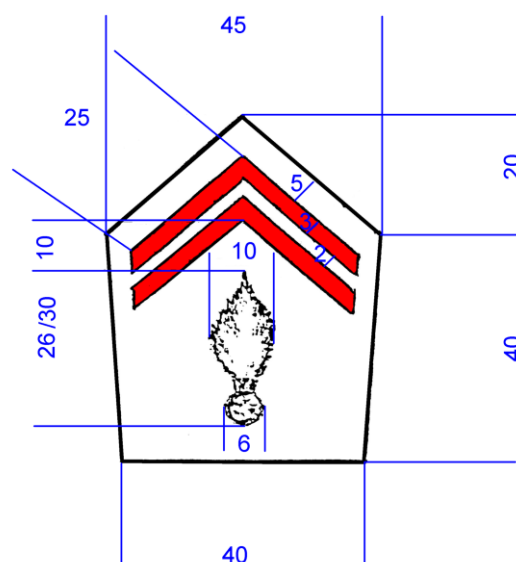
18 Kragenspiegel (A7)

Les coins de col en velours noir montrent une grenade en dessous de deux angles droits rouges avec les mensurations ci-contre.

A7-1 : Coin de col à grenade A6-1 pour les officiers.

A7-2 : Coin de col à grenade A6-2 pour les sous-officiers.

A7-3 : Coin de col à grenade A6-3 pour les sapeurs.





B.P 3055

L-1030 Luxembourg

Fédération Nationale des Corps de Sapeurs-Pompiers du Grand-Duché de Luxembourg

- association sans but lucratif -

Sous le Haut Patronage de Son Altesse Royale Monseigneur le Grand-Duc Jean

19 Insigne métallique FNSP (A8.1/A8.2)

L'insigne métallique d'une hauteur de 26 mm représente les armoiries de la Fédération Nationale des corps de Sapeurs-Pompiers du Grand-Duché de Luxembourg. Il existe en coloris doré (A8.1) et argenté (A8.2).





B.P 3055
L-1030 Luxembourg

Fédération Nationale des Corps de Sapeurs-Pompiers du Grand-Duché de Luxembourg

- association sans but lucratif -

Sous le Haut Patronage de Son Altesse Royale Monseigneur le Grand-Duc Jean

Tragen der Uniformen:

20 Galauniform G1

männliches Personal:

- | | |
|------------------------|-----------------------------------|
| - Weste Gm | Hose Gm |
| - Hemd H1 | Képi K1 |
| - Schuhe & Strümpfe S1 | Krawatte A1 |
| - Insignien A5 | Medaillen (lt Medaillenreglement) |

- Handschuhe A2

weibliches Personal:

- | | |
|------------------------|-----------------------------------|
| - Weste Gf | Beinbekleidung Gf |
| - Hemd H1 | Mütze K2 |
| - Schuhe & Strümpfe S1 | Krawatte A1 |
| - Insignien A5 | Medaillen (lt Medaillenreglement) |

- Handschuhe A2

21 Grand-Galauniform G2

männliches Personal:

- | | |
|-------------------------------------|-------------------|
| - Weste Gm | Hose Gm |
| - Hemd H3 | Képi K1 |
| - Schuhe & Strümpfe S1 | Krawatte A1 |
| - Medaillen (lt Medaillenreglement) | Insignien laut A5 |

- Handschuhe A2

weibliches Personal:

- | | |
|-------------------------------------|-------------------|
| - Weste Gf | Beinbekleidung Gf |
| - Hemd H3 | Mütze K2 |
| - Schuhe & Strümpfe S1 | Krawatte A1 |
| - Medaillen (lt Medaillenreglement) | Insignien laut A5 |

- Handschuhe A2

Port de veste obligatoire

22 Sommer-Galauniform S1

männliches Personal:

- | | |
|--|----------------------|
| - Hose Gm | Hemd H2 |
| - Képi K1 | Schuhe & Strümpfe S1 |
| - Grade in Form von Schulterüberzieher auf Epaulette | |
| - Medaillen (lt Medaillenreglement) | Insignien A5 |

weibliches Personal:

- | | |
|---------------------|----------------------|
| - Beinbekleidung Gf | Hemd H2 |
| - Mütze K2 | Schuhe & Strümpfe S1 |



Fédération Nationale des Corps de Sapeurs-Pompiers du Grand-Duché de Luxembourg

- association sans but lucratif -

Sous le Haut Patronage de Son Altesse Royale Monseigneur le Grand-Duc Jean

B.P 3055

L-1030 Luxembourg

- Grade in Form von Schulterüberzieher auf Epaulette
- Medaillen (lt Medaillenreglement) Insignien A5

23 Sommer-Dienstuniform S2

männliches & weibliches Personal:

- Hose der Einsatzkleidung F1 Hemd H2
- Mütze K3 Schuhe & Strümpfe S2
- Grade in Form von Schulterüberzieher auf Epaulette
- Medaillen (lt Medaillenreglement) Insignien A5